

УДК 332.122

## МЕТОДЫ ОЦЕНКИ ЭКОНОМИЧЕСКОЙ ПРИВЛЕКАТЕЛЬНОСТИ МОНОГОРОДОВ ДЛЯ НАСЕЛЕНИЯ

Анна В. Аксянова<sup>1, @1</sup>, Сергей В. Чехломин<sup>1, @2</sup>

<sup>1</sup> Казанский национальный исследовательский технологический университет, 420015, Россия, г. Казань, ул. Карла Маркса, 68

@1 [axyanova@rambler.ru](mailto:axyanova@rambler.ru)

@2 [chekhlominsv@gmail.com](mailto:chekhlominsv@gmail.com)

Поступила в редакцию 31.01.2018. Принята к печати 27.03.2018.

**Ключевые слова:** моногорода, монопрофильность, региональная экономика, конкурентоспособность, региональная статистика.

**Аннотация:** Сокращение численности градообразующих предприятий в моногородах приводит к снижению уровня жизни и миграции населения в другие города. С экономической точки зрения поддержка таких городов является нецелесообразной, и возникает необходимость поддержки наиболее быстрой миграции населения в более благоприятные города. Но с другой стороны, для системы расселения в России характерна разреженность, и во многих случаях изолированно расположенные моногорода важны для целостности территориальной структуры страны. В статье выявлены основные факторы, которые могут влиять на повышение привлекательности моногородов для населения. Описанный подход может быть эффективным инструментом оценки потенциала развития моногородов. Апробация предлагаемого подхода на Республике Татарстан и Кемеровской области позволила сделать вывод, что стратегическим направлением в области развития моногородов должна быть работа с экономическим разнообразием города. Нарращивание темпов экономического роста, достижение устойчивых фаз роста деловой активности можно получить от развития малого и среднего бизнеса.

**Для цитирования:** Аксянова А. В., Чехломин С. В. Методы оценки экономической привлекательности моногородов для населения // Вестник Кемеровского государственного университета. Серия: Политические, социологические и экономические науки. 2018. № 2. С. 52–58. DOI:10.21603/2500-3372-2018-2-52-58.

Города, базирующиеся на одном или нескольких крупных предприятиях, сильнее всего реагируют на экономические кризисы во внешней среде. Экономика поселений данного типа однообразна, и она определяет направление социального развития города, неспособного быстро меняться в случае возникновения финансово-экономического кризиса, что незамедлительно приводит к росту безработицы, росту задолженности по заработной плате и снижению уровня жизни населения. В настоящее время данному вопросу уделяется особое внимание с целью повышения устойчивости таких городов к воздействию негативных внешних факторов. Для решения данного вопроса необходим комплексный подход и всесторонняя оценка социально-экономического состояния моногородов.

Моногорода предстают явлением, характерным не только для России. Все циклы их существования: создание, развитие, кризис и исчезновение – можно наблюдать и в странах Запада. И всегда возникает дилемма между эффективностью и устойчивостью моногорода. Создание города или небольшого поселка всегда будет актуально, если оно направлено на развитие какой-либо отдельной отрасли или производства, т. к. это обеспечивает высокую эффективность и скорость развития предприятия [1].

При высоком темпе изменения экономической структуры, трансформации финансово-хозяйственной

деятельности, «города при заводах» не успевают перестраиваться и становятся жертвами изменений во внешней экономической конъюнктуре. Опустевшие города, социально-экономическая система которых не смогла перестроиться под новые условия, называются «города-призраки». «Города-призраки» – это бывшие моногорода, которые были почти полностью покинуты своими жителями после того, как градообразующие предприятия перестали функционировать. Подобные города являются распространенным явлением даже в США, где системы расселения наиболее мобильны.

Предпосылками снижения проблемы моногородов на национальном уровне являются, во-первых, снижение количества и роли отраслей, занимающихся переработкой природных ресурсов, распределенных на ограниченной территории, во-вторых, повышение гибкости территориальной структуры и снижение размера среднего предприятия [2]. Учитывая, что в России вышеописанные факторы имеют меньший динамизм, проблема моногородов будет еще долго оставаться актуальной как проблема национального масштаба.

Можно выделить два основных источника возникновения проблемы моногородов – географический и отраслевой. Географическая причина ухудшения положения моногорода может быть обусловлена изменениями, связанными с преодолениями больших расстояний или преград (например закрытие судоходства

или речного порта, или железной дороги и т. п.). Такие причины ухудшения социально-экономического положения моногорода, как падение цен, падение спроса на производимую продукцию, устаревание технологий и оборудования, являются отраслевыми.

С отраслевыми причинами борются путем модернизации оборудования и производств, переходом на наиболее современные технологии, а это задача именно владельцев бизнеса, а не государства. Географические проблемы могут быть устранены, как правило, с помощью государства – развития инфраструктуры.

В причинах ухудшения положения моногорода бывают исключительные случаи, когда управляющий или владелец градообразующего предприятия не заинтересован в поддержании и развитии предприятия. В этих случаях в некоторых странах прибегают к национализации или выкупу завода трудовым коллективом с помощью профсоюза (металлургический завод в г. Янгстаун, штат Огайо, США, 1980-е годы).

В случаях, когда негативное воздействие оказывается со всех трех сторон (географические, отраслевые проблемы и слабое управление), необходимо использовать вариант «эвакуации» города, т. е. инициировать переселение жителей [3].

Моногорода, находящиеся в России, обладают рядом общих характеристик, которые могут оказывать как негативное воздействие и усугубить положение города, так и благоприятное, что может привести в результате правильного и рационального управления к повышению конкурентоспособности. Данные характеристики или общие для российских моногородов особенности перечислены ниже.

Основной общей чертой для моногородов является слабое муниципальное управление. Это объясняется тем, что благополучие или кризисное состояние города зависит в большей степени от успеха деятельности градообразующего предприятия.

Для первого случая, где благополучие города объясняется успешной деятельностью градообразующего предприятия, муниципальные власти не занимаются повышением эффективности использования бюджетных средств, т. к. все расходы с лихвой покрывает предприятие. В случае возникновения кризиса на градообразующем предприятии власти оказываются неспособными противостоять изменившимся условиям, т. к. не выработана эффективная система.

Для второго случая, где моногород при слабом градообразующем предприятии испытывает постоянный дефицит средств для развития, заниматься построением эффективной системы и вводить управленческие новации нет смысла, и существующая модель управления в городе только деградирует.

В итоге управление моногорода не поспевает за общей тенденцией в развитии инструментов муниципального менеджмента, таких как бюджетирование, партнерство между частным и государственным сектором, проведение конкурсов на предоставление муниципальных услуг и т. д.

Закономерной для российских моногородов является ситуация доминирования градообразующего

предприятия, т. к. от показателей его деятельности зависят и все показатели города, к примеру, исполнение бюджета, доля внебюджетных средств, развитие городской инфраструктуры и в целом социально-экономическая ситуация в городе [4]. В значительной степени ситуация усугубляется, когда градообразующее предприятие находится за пределами города и интересы города и предприятия не совпадают, особенно это касается городской инфраструктуры, т. к. предприятие преимущественно занимается только той прилегающей территорией.

Одной из проблем, с которой столкнулись многие моногорода, является невозможность передачи жизнеобеспечивающей инфраструктуры от предприятий в собственность города, например, когда город отапливался заводской котельной.

Система отношений, при которой градообразующее предприятие обеспечивает потребности моногорода, имеет две стороны. С одной стороны, муниципальное управление занимает иждивенческую позицию, не имеет мотивации на выстраивание эффективной системы расходования бюджетных средств и проявляет несамостоятельность. С другой стороны, в городе выстроена заводская система управления и дисциплина, пусть даже со старым «советским» стилем.

Повышенный отток человеческих ресурсов связан с отсутствием разнообразия направлений занятости, узкий спектр социальных ролей и неспособность моногородов перестроиться под влиянием кризисных явлений. Уезжают наиболее активные и амбициозные люди, и в городе остается только пассивное население, которому свойственно иждивенческое настроение, депрессия, пессимизм, вызванный отсутствием альтернатив. Все это ведет к еще большему снижению перспектив развития предпринимательства и перестройки города на многопрофильность [5].

В то же время в моногородах нередко складывается особый социально-психологический климат, характеризующийся повышенным чувством местной солидарности, местной идентичности, единства судьбы, а потому и интересов, и это может служить хорошей почвой для мобилизации местной общественной активности [5].

В качестве основных проблем, снижающих эффективность господдержки, обозначены:

– отсутствие у моногородов уверенности в долгосрочности государственных мер поддержки; в федеральном бюджете на 2011 г. нет специально выделенных соответствующих средств, моногородам можно рассчитывать лишь на средства в рамках дотаций на сбалансированность;

– ограниченный масштаб оказываемой поддержки, который обеспечивает финансирование 1–2 проектов; в итоге уход таких городов от монозависимости проблематичен;

– поддержка оказывалась лишь крупным городам с максимальным абсолютным числом безработных. Помощь населенным пунктам с числом жителей менее 5 тыс. и сел была отдана на региональный уровень, при этом со стороны ряда регионов отмечено отсутствие должного внимания к этой проблеме;

– оказание содействия модернизации моногородов не стало задачей и для собственников градообразующих предприятий, которые считают, что этим должно заниматься исключительно государство;

– дефицит кадров – как специалистов для вновь созданных производств, так и для управленцев в регионах и муниципалитетах, занимающихся проектами модернизации. В итоге образуется дефицит проектов, отвечающих банковским стандартам инвестирования, отсутствует необходимая инфраструктура для их реализации, сохраняются длительные процедуры формирования технической и разрешительной документации.

По данным экспертов на 2016 г. в России насчитывается 319 моногородов [6]. Все эти города разные и имеют свои территориально-климатические, исторические и социально-экономические особенности. Большинство моногородов – это наследие Советского Союза как результат грандиозных и стратегических проектов. Все моногорода разделяются на 3 группы (рисунок 1).

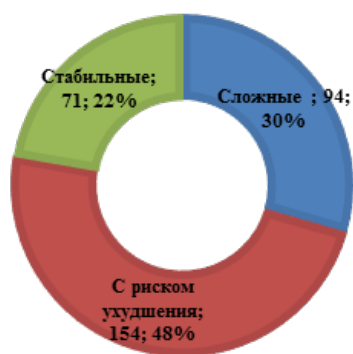


Рис. 1. Структура моногородов России по социально-экономическому положению  
 Fig. 1. Structure of Russian monotowns according to economic and social situation

Традиционно территорией размещения моногородов является промышленный пояс развития, включающий в первую очередь регионы Урала, Сибири. В этом поясе расположены наименее благоприятные в социальном отношении моногорода, часто имеющие в качестве градообразующих всего одно крупное предприятие металлургии или машиностроения и одновременно удаленные от полифункциональных городских центров [7].

На сегодняшний день проблема моногородов заключается в том, что 78 % из них имеют негативное социально-экономическое положение в связи с резким снижением деловой активности градообразующих предприятий. Это влечет за собой снижение уровня жизни и отток населения.

С одной стороны, поддержание таких городов является экономически нецелесообразным и, как следствие, возникает необходимость активизации быстрого оттока населения в более благоприятные для жизни и работы города. Но с другой стороны, для системы расселения в России характерна разреженность, и во многих случаях изолированно расположенные моногорода (а именно они чаще всего впадают в кризис) важны для целостности территориальной структуры страны. Многие моногорода часто являются единственными значительными населёнными пунктами на обширной территории, поэтому они имеют хороший потенциал стать торгово-распределительными центрами районного значения [8].

В качестве основного показателя, характеризующего социально-экономический уровень развития, выбран миграционный прирост или убыль населения. Положительное значение данного показателя может выступать в качестве индикатора стабильности и привлекательности территории (рисунок 2).

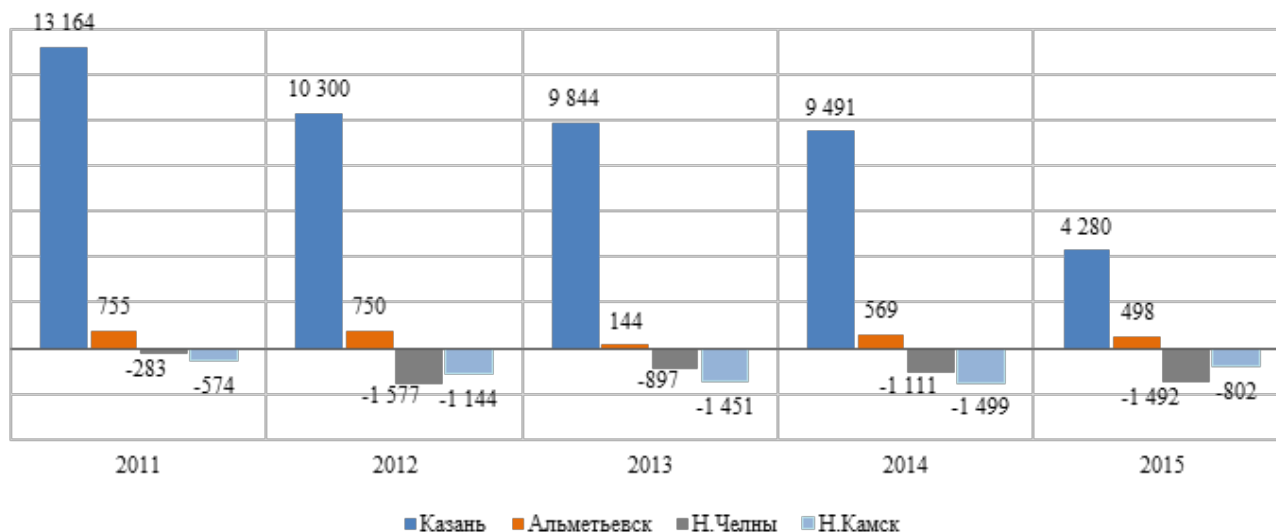


Рис. 2. Динамика миграционного прироста, убыли населения по городам в Республике Татарстан, человек [9]  
 Fig. 2. Dynamics of migration gain and population decline in the cities of Tatarstan, number of people [9]

По данным официальной статистической отчетности, миграционная убыль населения по моногородам характерна для целого ряда субъектов, в числе которых и Республика Татарстан [10], Кемеровская область, где в трех из пяти городов с населением более 100 тыс. человек миграционный прирост населения имеет отрицательную величину. Три города (г. Белово, г. Междуреченск, г. Прокопьевск) являются моногородами [11].

С целью выявления факторов, которые влияют на уровень миграции, были проанализированы следующие статистические данные (таблица 1):

- доля трудоспособного населения;
- среднемесячная номинальная начисленная заработная плата;
- количество организаций на тысячу человек населения;
- объем инвестиций в основные фонды на тысячу человек населения;
- общая площадь жилых помещений, приходящаяся в среднем на одного городского жителя.

Таблица 1. Статистические данные по городам Кемеровской области и Республики Татарстан за 2015 г.

Table 1. Statistical data on the cities of the Kemerovo Region and the Republic of Tatarstan for 2015

№	Показатели	Республика Татарстан				Кемеровская область				
		Казань	Альметьевск	Набережные Челны	Нижнекамск	Кемерово	Белово	Междуреченск	Новокузнецк	Прокопьевск
1	Численность населения, тыс. человек	1217	152,6	526,8	236,2	553,1	129	100,8	551,3	198,4
2	Доля трудоспособного населения	59 %	59 %	58 %	60 %	60 %	55 %	56 %	58 %	54 %
3	Среднемесячная номинальная начисленная заработная плата, руб.	34741	38551	28940	35509	34486	31434	37132	32404	25835
4	Число предприятий и организаций	74097	3270	16943	3064	20865	1642	1151	13441	2174
5	Кол-во организаций на тыс. человек населения, шт.	61	21	32	13	38	13	11	24	11
6	Инвестиции в основной капитал, млн руб.	108723	53437	22583	80607	18979	4695	4448	16053	1247
7	Инвестиции на тыс. человек населения	89	350	43	341	34	36	44	29	6
8	Общая площадь жилых помещений, приходящаяся в среднем на одного городского жителя (на конец года), м <sup>2</sup>	24,6	24,8	21,8	21,9	21,9	24,3	22,7	22,9	25,4
9	Миграционный прирост, убыль населения, человек	4280	498	-1492	-802	3615	-1062	-29	2153	-1039
10	Доля миграционного прироста в общей численности населения	0,35%	0,33%	-0,28%	-0,34%	0,65%	-0,82%	-0,03%	0,39%	-0,52%

При анализе рассмотрены города с численностью населения более 100 тысяч человек. Для исключения влияния на результаты анализа специфики моногородов в выборку добавлены широкопрофильные города.

Значения данных показателей распределены на 4 группы. Показателям с наибольшими значениями присвоена четвертая группы, а показателям с меньшими значениями – первая (таблица 2).

По сумме номеров групп проведена классификация города по уровню привлекательности для населения. Наименьший уровень привлекательности присвоен городам при сумме 10 баллов и менее. Города с суммой по номерам групп более 10, но менее 16 отнесены к группе со средним уровнем привлекательности. Высокий уровень привлекательности имеют города с суммой 16 баллов и более.

Наличие такой аналитической группировки дает возможность провести анализ взаимосвязи между выбранными факторами и результирующим показателем миграционного прироста населения.

Значение уровня «низкий» встречается только по моногородам, по этим же городам показатель миграционного прироста населения имеет отрицательное значение. Исключения составляют моногорода Нижнекамск в Республике Татарстан и Новокузнецк в Кемеровской области.

Для определения существенности связи был рассчитан коэффициент корреляции факторных признаков с показателем миграционного прироста населения в динамике (таблица 3).

**Таблица 2. Распределение групп статистических показателей по городам Кемеровской области и Республики Татарстан**  
**Table 2. Distribution of groups of statistics in the cities of the Kemerovo Region and the Republic of Tatarstan**

№	Показатели	Республика Татарстан				Кемеровская область				
		Казань	Альметьевск	Набережные Челны	Нижнекамск	Кемерово	Белово	Междуреченск	Новокузнецк	Прокопьевск
1	Доля трудоспособного населения	4,0	4,0	4,0	4,0	4,0	1,0	2,0	3,0	1,0
2	Среднемесячная номинальная начисленная заработная плата, руб.	3,0	4,0	1,0	4,0	3,0	2,0	4,0	3,0	1,0
3	Кол-во организаций на тыс. человек населения	4,0	1,0	2,0	1,0	3,0	1,0	1,0	2,0	1,0
4	Объем инвестиций в основные фонды на тыс. человек населения	1,0	4,0	1,0	4,0	1,0	1,0	1,0	1,0	1,0
5	Общая площадь жилых помещений, приходящаяся в среднем на одного городского жителя (на конец года), м <sup>2</sup>	4,0	4,0	1,0	1,0	1,0	3,0	1,0	2,0	4,0
6	Сумма по номерам групп	16,0	17,0	9,0	14,0	12,0	8,0	9,0	11,0	8,0
7	Классификация по уровням привлекательности города	высокий	высокий	низкий	средний	средний	низкий	низкий	средний	низкий

**Таблица 3. Распределение коэффициента корреляции между статистическими показателями по городам Кемеровской области и Республики Татарстан**  
**Table 3. Distribution of correlation coefficient between statistics data in the Cities of the Kemerovo Region and the Republic of Tatarstan**

№	Наименование	2011	2012	2013	2014	2015
1	Доля трудоспособного населения	0,57	0,51	0,58	0,49	0,70
2	Общая площадь жилых помещений, приходящаяся в среднем на одного городского жителя (на конец года), м <sup>2</sup>	0,01	0,08	-0,04	0,07	-0,20
3	Среднемесячная номинальная начисленная заработная плата, руб.	-0,02	0,09	0,25	0,60	0,53
4	Инвестиции в основной капитал на 1 тыс. человек	0,06	0,29	0,09	-0,13	0,09
5	Число предприятий и организаций на тыс. человек	0,86	0,85	0,90	0,79	0,60

Анализ матрицы связей позволяет сделать вывод, что наибольшая связь с миграционным приростом (как оценкой привлекательности города) наблюдается с такими показателями, как среднемесячная номинальная начисленная заработная плата, количество организаций на тысячу человек населения и доля трудоспособного населения.

Наиболее устойчивая связь с миграционным приростом на протяжении всего анализируемого периода с 2011 г. по 2015 г. наблюдается по показателям доли трудоспособного населения и количества предприятий на тысячу человек населения.

Доля трудоспособного населения увеличивается, если по городу наблюдается миграционный прирост, т. е. в населенный пункт прибывает именно трудоспособное население. Устойчивая связь результативного

признака с количеством предприятий и организаций подтверждает тот факт, что население привлекает возможность выбора разнообразных объектов приложения труда или имеются благоприятные условия для создания собственной организации.

Дальнейшим стратегическим направлением в области развития моногородов должна быть работа с экономическим разнообразием города. На сегодняшний день наиболее перспективной задачей является инновационное развитие экономики. Нарастивание темпов экономического роста, достижение устойчивых фаз роста деловой активности можно получить от развития малого и среднего бизнеса. Следовательно, с целью увеличения привлекательности города для населения необходимо создавать условия для развития инновационного бизнеса на базе малых и средних предприятий.



## Литература

1. Семин А. Н., Кучеров А. С. Моногород в индустриально развитой территории // *Агропродовольственная политика России*. 2017. № 7. С. 72–75.
2. Программа развития моногородов на 2012–2020 годы. Режим доступа: <https://business.gov.kz/ru/business-support-programs/detail.php?ID=50961> (дата обращения: 28.01.2018).
3. Об утверждении критериев создания территорий опережающего социально-экономического развития в моногородах. Постановление от 26 апреля 2017 года № 494. Режим доступа: <http://government.ru/docs/27525/> (дата обращения: 28.01.2018).
4. О программе «Пять шагов благоустройства» // Моногорода РФ. Режим доступа: <http://моногорода.рф/about> (дата обращения: 28.01.2018).
5. Программа развития моногородов так и не создана – СП РФ // *Regnum.ru*: информационное агентство. 18.05.2017, 10:31. Режим доступа: <https://regnum.ru/news/economy/2276432.html> (дата обращения 02.07. 2017).
6. Вести.ру, Россия в цифрах. Моногорода // *Вести.ru*. 31.05.2016, 10:00. Режим доступа: <http://cdnmg-v.rtr-vesti.ru/videos/show/vid/681272/cid/360/> (дата обращения: 28.01.2018).
7. Анимца Е. Г., Новикова Н. В. Проблемы и перспективы развития моногородов в России // *Управленец*. 2009. № 1-2. С. 46–53.
8. Аналитический доклад по вопросам управления развитием моногородов. М.: Институт экономики города, 2011. 42 с.
9. Федеральная служба государственной статистики: сайт. Режим доступа: <http://www.gks.ru/> (дата обращения: 28.01.2018).
10. Министерство экономики Республики Татарстан: сайт. Режим доступа: <http://mert.tatarstan.ru/monogoroda-respubliki-tatarstan.htm> (дата обращения: 28.01.2018).
11. Департамент инвестиций и стратегического развития Кемеровской области: сайт. Режим доступа: [http://dep.keminvest.ru/menu/deyatelnost/mono\\_sity.php](http://dep.keminvest.ru/menu/deyatelnost/mono_sity.php) (дата обращения: 28.01.2018).

---

## METHODS FOR ASSESSING THE ECONOMIC ATTRACTIVENESS OF SINGLE-INDUSTRY TOWNS FOR POPULATION

*Anna V. Aksianova*<sup>1, @1</sup>, *Sergei V. Chekhlomin*<sup>1, @2</sup>

<sup>1</sup> *Kazan National Research Technological University, 68, Karl Marx St., Kazan, Russia, 420015*

<sup>@1</sup> *axyanova@rambler.ru*

<sup>@2</sup> *chekhlominsv@gmail.com*

*Received 31.01.2018. Accepted 27.03.2018.*

**Keywords:** monocities, monoprofile, regional economy, competitiveness, regional statistics.

**Abstract:** Reducing the number of city-forming enterprises in single-industry towns leads to a decrease in the standard of living and migration of the population to other cities. From the economic point of view in many cases, the support of such cities is inappropriate, and there is a need to support the most rapid migration of the population to more favorable cities. But on the other hand, the dispersal system in Russia is characterized by sparseness, and in many cases isolated monocities are important for the integrity of the territorial structure of the country. The article identifies the main factors that can influence the increase in the attractiveness of single-industry towns for the population. This approach can be an effective tool for assessing the potential of single-industry urban settlements. Approbation of the proposed campaign in the Republic of Tatarstan and the Kemerovo region made it possible to conclude that the strategic direction in the development of single-industry cities should be connected with the economic diversity of the city. Acceleration of economic growth, as well as sustainability of business can be achieved by the development of small and medium-sized businesses.

**For citation:** Aksianova A. V., Chekhlomin S. V. *Metody otsenki ekonomicheskoi privlekatel'nosti monogorodov dlia naseleniia* [Methods for Assessing the Economic Attractiveness of Single-Industry Towns for Population]. *Bulletin of Kemerovo State University. Series: Political, Sociological and Economic Sciences*, no. 2 (2018): 52–58. DOI:10.21603/2500-3372-2018-2-52-58.

## References

1. Semin A. N., Kucherov A. S. Monogorod v industrial'no-razvitoi teritorii [The monotown in industrially developed territory]. *Agroprodovol'stvennaia politika Rossii = Agrofood policy of Russia*, no. 7 (2017): 72–75.
2. *Programma razvitiia monogorodov na 2012–2020 gody* [Program for the development of single-industry towns for 2012–2020]. Available at: <https://business.gov.kz/ru/business-support-programs/detail.php?ID=50961> (accessed 28.01.2018).
3. *Ob utverzhdenii kriteriev sozdaniia teritorii operezhaiushchego sotsial'no-ekonomicheskogo razvitiia v monogorodakh* [About the approval of criteria of creation of territories of the advancing social and economic development in monotowns]. Decree of April 26, 2017 No. 494. Available at: <http://government.ru/docs/27525/> (accessed 28.01.2018).
4. *O programme "Piat' shagovlagoustroistva"* [About the Five Steps of Improvement program]. Available at: <http://monogoroda.rf/about> (accessed 28.01.2018).
5. *Programmarazvitiia monogorodov takti ne sozdana – SP RF* [Mono-city development program has not been created yet]. 18.05.2017, 10:31. Available at: <https://regnum.ru/news/2276432.html> (accessed 02.07.2017).
6. *Vesti.ru, Rossiia v tsifrakh. Monogoroda* [Russia in Figures. Monotown]. 31.05.2016, 10:00. Available at: <http://cdnmg-v.rtr-vestiru.videos.show.vid.681272.cid.360> (accessed 28.01.2018).
7. Animitsa E. G., Novikova N. V. Problemy i perspektivy razvitiia monogorodov v Rossii [Problems and prospects for the development of single-industry towns in Russia]. *Upravlenets = The Manager*, no. 1-2 (2009): 46–53.
8. *Analiticheskii doklad po voprosam upravleniia razvitiem monogorodov* [Analytical report on management of single-industry towns]. Moscow: Institut ekonomiki goroda, 2011, 42.
9. *Federal'naia sluzhba gosudarstvennoi statistiki* [Federal State Statistics Service]. Available at: <http://www.gks.ru/> (accessed 28.01.2018).
10. *Ministerstvo ekonomiki Respubliki Tatarstan* [Ministry of Economics of the Republic of Tatarstan]. Available at: <http://mert.tatarstan.ru/monogoroda-respubliki-tatarstan.htm> (accessed 28.01.2018).
11. *Departament investitsii i strategicheskogo razvitiia Kemerovskoi oblasti* [Department of investments and strategic development of the Kemerovo region]. Available at: [http://dep.keminvest.ru/menu/deyatelnost/mono\\_sity.php](http://dep.keminvest.ru/menu/deyatelnost/mono_sity.php) (accessed 28.01.2018).