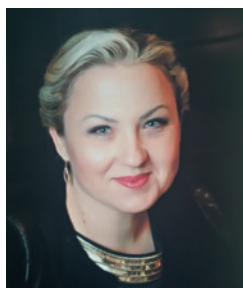


# Повышение экспортного потенциала и конкурентоспособности молочной отрасли Республики Беларусь\*



**Мария Леонидовна Климова,** магистр управления и права в социальных и экономических системах  
Министерство сельского хозяйства и продовольствия Республики Беларусь

## ТЕНДЕНЦИИ РАЗВИТИЯ МОЛОЧНОЙ ОТРАСЛИ

За два десятилетия в Республике Беларусь увеличено производство молока на 74 %, сыра — почти в 7 раз, цельномолочной продукции — в 2,1 раза, масла животного — на 85 %, сухого цельного молока — в 2,8 раза, сухого обезжиренного молока — в 4 раза. Данный уровень стал возможен благодаря направленной и стратегически правильной позиции государства, когда был взят курс на возрождение и развитие села. Данные меры способствовали развитию сырьевой базы для перерабатывающей отрасли. Рост поступления сырья позволил нарастить производственный потенциал перерабатывающих организаций и экспортные возможности.

В Республике Беларусь, несмотря на негативные тенденции в мире в 2021–2022 гг., положительное развитие молочной отрасли продолжилось. За январь — октябрь 2022 г. молокоперерабатывающими организациями системы Минсельхозпрода РБ обеспечена динамика производства по основным категориям молочной продукции: масла животного — 106,9 %; сыров жирных — 106,1 %, в том числе твердых и полутвердых — 105,4 %; цельномолочной

продукции — 97,8 %; сухого обезжиренного молока — 102,5 %; сухого цельного молока — 78,0 %. Молокоперерабатывающими организациями произведено товарной продукции в объеме 131 % к соответствующему периоду 2021 г.

**Комплексная переработка ресурса молока.** В молочной промышленности на постоянной основе ведется работа по глубокой и эффективной переработке сырья, применению инновационных технологий производства продукции, в том числе безотходных при переработке молочной сыворотки, расширению и обновлению ассортимента и улучшению качества, освоению новых видов продуктов с более высокой товарной стоимостью, повышению их конкурентоспособности.

В целях повышения эффективности перерабатывающей промышленности уделяется пристальное внимание вопросам безотходного производства. Современные технологические решения с использованием инновационных методов позволили обеспечить переработку 98,6 % ресурса молочной сыворотки. При этом рост производства сухой сыворотки составил 105,3 %, в том числе деминерализованной — 116,3 %, концентратов сывороточных белков — 136,9 %.

**Экспортная направленность молочной отрасли.** В 2022 г. сохранилась тенденция по наращиванию экспорта молочных товаров. Доля молочных продуктов в общем экспорте продовольственных товаров и сельскохозяйственного сырья за январь — август достигла 42,5 %. По итогам 8 месяцев обеспечен темп роста экспортной выручки 127,8 % к соответствующему периоду 2021 г.

Достижения отрасли, подкрепленные устойчивостью к различным санкциям, указывают на то, что значительная доля произведен-

ных белорусских молочных товаров успешно реализуется на экспорт: в эквиваленте на молоко это 61 % произведенного объема, в том числе сыров почти 84 %, более 71 % масла, почти 85 % сухого молока, 75 % сгущенного, 79 % сыворотки сухой, 1/4 часть цельномолочной продукции, в том числе почти 1/3 произведенного объема творога.

Товарная структура экспортной выручки представлена преимущественно сырами — 42,1 %, масло животное занимает 18,6 %, сухое обезжиренное молоко — 11,7 %, сухое цельное молоко — 3,7 %, сухая сыворотка — 3,7 %, прочая молочная продукция, включая цельномолочную и молочные консервы, — 16,3 %.

**География экспорта обширна.** В январе — августе 2022 г. отгрузки осуществлялись в 48 стран. Масло сливочное экспортировалось в 22 государства, сыры и творог — в 23, сухое обезжиренное молоко — в 34, сухое цельное молоко в 12 стран.

Удельный вес стран СНГ в экспорте молочных продуктов составил 91,5 % (темп роста экспорта 119,3 %), дальнего зарубежья — 8,5 % (темп роста экспортной выручки 113,9 %).

**Прогнозы по развитию.** В Республике Беларусь планируется увеличить производство молока с ожидаемой динамикой роста в 2022 г. более чем 7,8 млн т к 2025 г. до 9,2 млн т, в 2030 г. — до 10,5 млн т. Это значительно расширит возможности перерабатывающей промышленности по наращиванию экспортных объемов реализации.

## СЫРЬЕВАЯ БАЗА

В целях увеличения производственных мощностей по переработке молока и выпуску качественной и безопасной продукции молочные предприятия совместно с сельскохозяйственными организациями проводят целенаправленную ра-

\*Окончание. Начало в № 1, 2023 г.

боту по развитию сырьевой базы. Взаимоотношения между ними основаны на договорной основе в соответствии с действующим законодательством Республики Беларусь. Молоко реализуется по прямым договорам поставок между субъектами хозяйствования (производителем и переработчиком).

Организации молочной промышленности принимают меры по повышению закупочных цен на сырье. Одновременно в областях заключаются договоры сотрудничества, предполагающие финансовую поддержку сельскохозяйственным организациям в виде авансовых выплат за поставляемую продукцию, на приобретение техники, горюче-смазочных материалов и другие производственные нужды.

Министерством сельского хозяйства и продовольствия разработана и доведена в областные исполнительные комитеты «Памятка по развитию сырьевых зон перерабатывающих организаций мясо-молочной промышленности», утвержденная министром сельского хозяйства и продовольствия Республики Беларусь 15.09.2020 г. В нее включены требования к проведению мероприятий по развитию сырьевых зон, в том числе по улучшению качества молока-сырья на разных уровнях:

- местных государственных органов управления и иных организаций, подчиненных Правительству, облисполкомов;
- сельскохозяйственных организаций;
- перерабатывающих предприятий;
- мероприятия контроля качества животноводческого сырья.

На основе этого документа и в соответствии со Стратегией в областных исполнительных комитетах утверждены и доведены до заинтересованных участников Планы мероприятий по реализации Стратегии, включающие блок вопросов по развитию сырьевых зон и поддержке молочного скотоводства.

Молокоперерабатывающие предприятия сельскохозяйственным организациям на постоянной основе оказывают помимо финансовой материально-техническую и образовательную помощь. Отделы животноводства, созданные на молочных заводах, непосредственно работают с сельскохозяйственными организациями своих сырьевых зон,

консультируют по вопросам производства молока, его качеству и ветеринарному сопровождению отрасли животноводства.

Осуществляется строгий контроль ветеринарных препаратов, применяемых при лечении животных, с обязательным приобретением для хозяйств экспресс-тестов для определения остаточных количеств антибиотиков в сыром молоке.

На предприятиях молочной промышленности созданы и функционируют комиссии для мониторинга соблюдения на молочно-товарных фермах и комплексах требований санитарных и ветеринарных правил при производстве молока. В выездные комиссии привлекаются специалисты управлений сельского хозяйства, районных ветеринарных станций, районных центров гигиены и эпидемиологии.

По каждому случаю возврата сырого молока, фактам ухудшения его качества также осуществляются выезды в хозяйства, рассматриваются причины, прослеживается дальнейшее использование возвращенного молока в сельскохозяйственной организации.

Молокоперерабатывающие предприятия содействуют сельхозорганизациям в приобретении для молочно-товарных ферм кормов, шротов, комбикорма, заменителей цельного молока, биологически активных добавок, препаратов для лечения животных, моющих и дезинфицирующих средств и других расходных материалов. Для обеспечения качества заготавливаемого молока и постоянного контроля фермы и комплексы оснащаются холодильным и лабораторным оборудованием. На базе головных площадок предприятий молочной промышленности и их филиалов проводится обучение лаборантов сельскохозяйственных организаций.

### **ПЕРЕРАБОТКА МОЛОЧНОГО СЫРЬЯ**

С целью эффективного использования производственных ресурсов и достижения более высоких параметров выхода товарной продукции из 1 т молока в облисполкомах предусмотрены мероприятия по модернизации молокоперерабатывающих предприятий, направленные на обновление действующих и создание дополнительных мощностей за счет

оснащения прогрессивным оборудованием, комплексной механизации и автоматизации технологических процессов. Запас мощностей молокоперерабатывающих организаций позволяет переработать все производимое в республике молоко и в любой момент переориентировать ресурсы на выработку востребованного молочного продукта в зависимости от текущей рыночной ситуации.

Комплекс мероприятий, направленных на решение задач по увеличению производства, включает:

- модернизацию и техническое перевооружение действующих цехов, линий по производству сыров, цельномолочной продукции;
- создание новых производств и модернизация действующих по производству сухих молочных продуктов (молочных смесей для детского питания, сыворотки и продуктов на основе сухого молока, в том числе быстрорастворимого);
- создание новых молочных продуктов для спортивного питания.

Значимыми импортозамещающими проектами в ближайшее время являются строительство инновационного цеха по выпуску детского питания, развитие производства элитных сыров с плесенью, что обеспечит увеличение мощностей по выработке сыров с голубой плесенью в 2 раза и создание нового производства сыра с белой плесенью. Планами модернизации предусмотрены реконструкция и усовершенствование сыродельных производств, приобретение оборудования, реконструкция и запуск новых линий цельномолочной продукции, модернизация производства масла животного, сушки молочных продуктов, в том числе с применением мембранных технологий.

Реализация мероприятий по модернизации и техническому перевооружению молочных предприятий обеспечит прирост производства и расширение товарного ассортимента продукции, в том числе с высокой товарной стоимостью, позволит улучшить качество готовой продукции, освоить выпуск новых, ранее не вырабатываемых в республике продуктов, внедрить современные форматы упаковки и фасовки товаров. Укрепление производственной базы обеспечит последовательное повышение конкурентоспособ-

ности продукции на внутреннем и внешнем рынках и усилит экспортный потенциал перерабатывающей промышленности.

Ситуация на мировой арене с 2021 г. является возможностью раскрытия резерва страны. Население Республики Беларусь оказывает большее доверие отечественной продукции, что дает основной стимул для развития импортозамещения. На рынке растет спрос на отечественные товары — аналоги импортных. Белорусские предприятия используют данные возможности и осваивают новые виды продукции.

Практически на всех предприятиях за последние годы проведено техническое переоснащение сыродельных цехов с установкой современных автоматизированных линий. В результате этого и внедрения современных технологий расширен ассортимент выдержанных сыров с длительными сроками созревания, сыров с пропионовокислыми бактериями по типу голландского «Маасдам» и швейцарского «Эмменталь», сыра «Раклетт» на ОАО «Кобринском маслодельно-сыродельном заводе», сыра «Буррата» на ОАО «Бабушкина кринка», низкожирных сыров, сыров с наполнителями и специями (грибами трюфель, пажитником, черемшой, тмином, паприкой, грецким орехом, грибами шиитаке, чесноком, томатами, базиликом и др.), с ароматом меда, карамели, топленого молока, грецкого ореха.

С 2020 г. начато производство сыра рассольного «Фета Sveza», «Брынза Sveza» на новом производстве ОАО «Савушкин-Орша» (в дальнейшем сыров «Моцарелла», «Адыгейский» и др.). С 2021 г. освоен выпуск сыра мягкого «Рикотта» на новом цехе ООО «Праймилк» (в г. Щучин).

Плавленный сыр отечественными заводами производится в широком ассортименте с различными вкусовыми наполнителями, сладкий и соленый, различной консистенции и весовой категории. Производятся как копченый ломтевой плавленный сыр, так и в слайсерной нарезке, полистирольных стаканчиках под запайку. Развивающимся сегментом рынка является тертый сыр, данную тенденцию уже освоили ОАО «Милкавита», ОАО «Верхнедвинский маслосырзавод», ОАО «Поставский молочный завод», другие предприятия.

## УКРУПНЕНИЕ И ОПТИМИЗАЦИЯ ПРОИЗВОДСТВА

В рамках долгосрочных стратегий развития молочной отрасли осуществляются интеграционные процессы в перерабатывающей промышленности. На протяжении более 20 лет в республике ведется целенаправленная работа по структурному преобразованию отрасли через концентрацию производства путем укрупнения по региональному принципу и специализации. Это обусловлено мировой тенденцией и необходимостью сосредоточить производственный и экономический потенциал в условиях жесткой конкуренции на внутреннем и внешнем рынках. Белорусским предприятиям приходится конкурировать с крупными компаниями (Nestlé, Lactalis, Fonterra, Kraft Foods и т. д.), у которых отлажены политика продаж на внешние рынки.

В молочной промышленности Республики Беларусь постоянно идет процесс укрупнения и концентрации производств: в 2001 г. функционировало 70 молокоперерабатывающих организаций, в 2010 г. — 57, в 2012 г. — 40, в 2018 г. — переработка молока была сосредоточена в 42 крупных организациях.

В Стратегии развития молокоперерабатывающей отрасли Республики Беларусь до 2025 г. были заложены основные посылы в процессах концентрации производства и оптимизации предприятий. Структурное преобразование отрасли осуществлялось с 2019 г. В результате в 2022 г. переработка молока сосредоточена в 33 крупных молокоперерабатывающих организациях и одном предприятии по переработке молочной сыворотки (ОАО «Праймилк», г. Щучин). Оптимизация осуществлялась с учетом производственных мощностей предприятий, действующих сырьевых зон, эффективности работы на мировом рынке, квалификации специалистов предприятий. Предусмотрена специализация предприятий для выпуска конкретного ассортимента продукции с уходом от выпуска однотипной продукции.

Вместе с тем учитывается способность гибко проводить сбытовую политику с учетом быстроменяющейся конъюнктуры рынка. Нельзя сказать, что структура, которая сегодня определена, будет неизменна десятилетиями. Конечно, будут вносить-

ся коррективы в зависимости от потребностей рынка, культуры питания, внедряемых инноваций, что позволит продукции белорусских предприятий всегда оставаться востребованной.

Головные организации могут выработать единую политику управления всеми процессами и направлениями деятельности объединенных предприятий. В результате представилась возможность снижения издержек производства, роста эффективности и прибыльности, маневрирования и перераспределения сырья на производства эффективных продуктов, исходя из динамики спроса и цен, конъюнктуры мирового рынка.

В дальнейшем молочная промышленность будет развиваться с учетом как мировых тенденций, так и приоритетов агропромышленного комплекса Республики Беларусь. Главным партнером по торговле продовольственными товарами и сельскохозяйственным сырьем в перспективе останется Российская Федерация. Дополнительные объемы экспорта планируется поставить в страны СНГ и Азии. Распределение товарных потоков будет формироваться с учетом экономической эффективности продаж на рынках этих регионов.

**Целью дальнейшей деятельности является повышение экономического потенциала организаций молочной отрасли и конкурентоспособности конечного продукта. Для поступательного экономического развития необходимо:**

- обеспечить производство молока в сельскохозяйственных организациях в объемах не меньше тех, которые запланированы в соответствии с Государственной программой «Аграрный бизнес» на 2021–2025 гг.;
- усилить контроль качества поступающего на переработку сырья, дисциплины ведения технологических процессов во всей производственной цепочке;
- обеспечить максимально возможный прирост экспорта по выгодным ценам, не ниже рекомендуемых;
- обеспечить диверсификацию рынков сбыта за счет вовлечения остальных регионов РФ, стран СНГ и Азии.